

Lokalita: **Pyšely, Nádražní, směr centrum**Perioda: **1.1.2023 0:00 - 31.1.2023 23:59**
**STATISTIKA
POČTU VOZIDEL**

MALÁ VELKÁ CELKEM

ve směru k měřicímu zařízení

v protisměru od měř. zařízení

v obou směrech

4179	959	5138
4430	344	4774
8609	1303	9912

**STATISTIKA PŘEKROČENÍ
POVOLENÉ RYCHLOSTI
50 km/h**

24.0%	1231 vozidel překročilo rychlost
x	x vozidel překročilo rychlost
x	x vozidel překročilo rychlost

STATISTIKA POČTU VOZIDEL A KATEGORIÍCH PO DNECH

DEN V TÝDNU A DATUM	POČET VOZIDEL VE SMĚRU				POČET VOZIDEL V PROTISMĚRU				VOZIDEL CELKEM
	osobní	dodávky	nákladní	souprava	osobní	dodávky	nákladní	souprava	
Ne 1. 1. 2023	0	0	0	0	0	0	0	0	0
Po 2. 1. 2023	0	0	0	0	0	0	0	0	0
Út 3. 1. 2023	0	0	0	0	0	0	0	0	0
St 4. 1. 2023	0	0	0	0	0	0	0	0	0
Čt 5. 1. 2023	0	0	0	0	0	0	0	0	0
Pá 6. 1. 2023	0	0	0	0	0	0	0	0	0
So 7. 1. 2023	0	0	0	0	0	0	0	0	0
Ne 8. 1. 2023	0	0	0	0	0	0	0	0	0
Po 9. 1. 2023	0	0	0	0	0	0	0	0	0
Út 10. 1. 2023	0	0	0	0	0	0	0	0	0
St 11. 1. 2023	0	0	0	0	0	0	0	0	0
Čt 12. 1. 2023	0	0	0	0	0	0	0	0	0
Pá 13. 1. 2023	0	0	0	0	0	0	0	0	0
So 14. 1. 2023	0	0	0	0	0	0	0	0	0
Ne 15. 1. 2023	0	0	0	0	0	0	0	0	0
Po 16. 1. 2023	0	0	0	0	0	0	0	0	0
Út 17. 1. 2023	0	0	0	0	0	0	0	0	0
St 18. 1. 2023	0	0	0	0	0	0	0	0	0
Čt 19. 1. 2023	0	0	0	0	0	0	0	0	0
Pá 20. 1. 2023	284	22	24	3	285	5	8	9	640
So 21. 1. 2023	26	15	62	4	95	4	13	4	223
Ne 22. 1. 2023	0	0	0	0	0	0	0	0	0
Po 23. 1. 2023	138	25	18	1	146	8	1	5	342
Út 24. 1. 2023	525	23	67	8	476	30	29	18	1176
St 25. 1. 2023	573	20	68	25	602	15	22	26	1351
Čt 26. 1. 2023	432	65	123	19	561	24	22	29	1275
Pá 27. 1. 2023	352	93	164	25	522	23	32	23	1234
So 28. 1. 2023	215	85	46	6	327	6	10	3	698
Ne 29. 1. 2023	229	28	63	6	258	4	6	6	600
Po 30. 1. 2023	456	73	112	21	529	25	23	19	1258
Út 31. 1. 2023	485	15	81	13	464	21	22	14	1115

Lokalita: **Pyšely, Nádražní, směr centrum**



Perioda: **1.1.2023 0:00 - 31.1.2023 23:59**



STATISTIKA VOZIDEL PŘEKRAČUJÍCÍ POVOLENOU RYCHLOST

Přepočtená vozidla:

1x - osobní vozidlo

2x - nákladní vozidlo

3x - nákladní souprava

2 osobní = 1 nákladní vozidlo

Statistika odráží rychlost vozidel ve dvou různých časech T0 a T5 před zařízením. Do statistiky jsou zahrnuta všechna vozidla (překračující i nepřekračující rychlost).

Čas T0 - vozidlo se nachází v blízkosti detekčního zařízení (cca do 10 m od zařízení)

Čas T5 - vozidlo se nachází ve viditelné vzdálenosti před zařízením (cca 50 až 70 m od zařízení) a do blízkosti zařízení se dopraví přibližně za 5 sekund.

Celkový počet vozidel jedoucích ve směru k zařízení bez ohledu na jejich velikost je **5138**

Celkový počet vozidel jedoucích ve směru k zařízení s ohledem na velikost (tzv. přepočtená vozidla) je **6460**

Průměrná rychlost vozidel jedoucích v jízdním pruhu je **40.1 km/h**

Průměrný rozestup mezi vozidly je **187.0** sekund, což odpovídá vzdálenosti cca **2082.3 m**

TABULKA POČTU VOZIDEL V ZÁVISLOSTI NA RYCHLOSTI V ČASE T0 a T5

RYCHLOST [km/h]	POČTY VOZIDEL		SNÍŽENÍ POČTU O	POČET VOZIDEL [%]		RELATIVNÍ ZMĚNA [%]
	5 s před zařiz.	0 s před zařiz.		5 s před zařiz.	0 s před zařiz.	
0 až 40	1474	2563	-1089	28.7	49.9	73.9
40.1 až 50	2665	2401	264	51.9	46.7	-9.9
50.1 až 55	589	109	480	11.5	2.1	-81.5
55.1 až 60	256	38	218	5.0	0.7	-85.2
60.1 až 70	139	22	117	2.7	0.4	-84.2
70.1 až 80	13	3	10	0.3	0.1	-76.9
80.1 až 90	2	2	0	0.0	0.0	0.0
90.1 a více	0	0	0	0.0	0.0	0.0

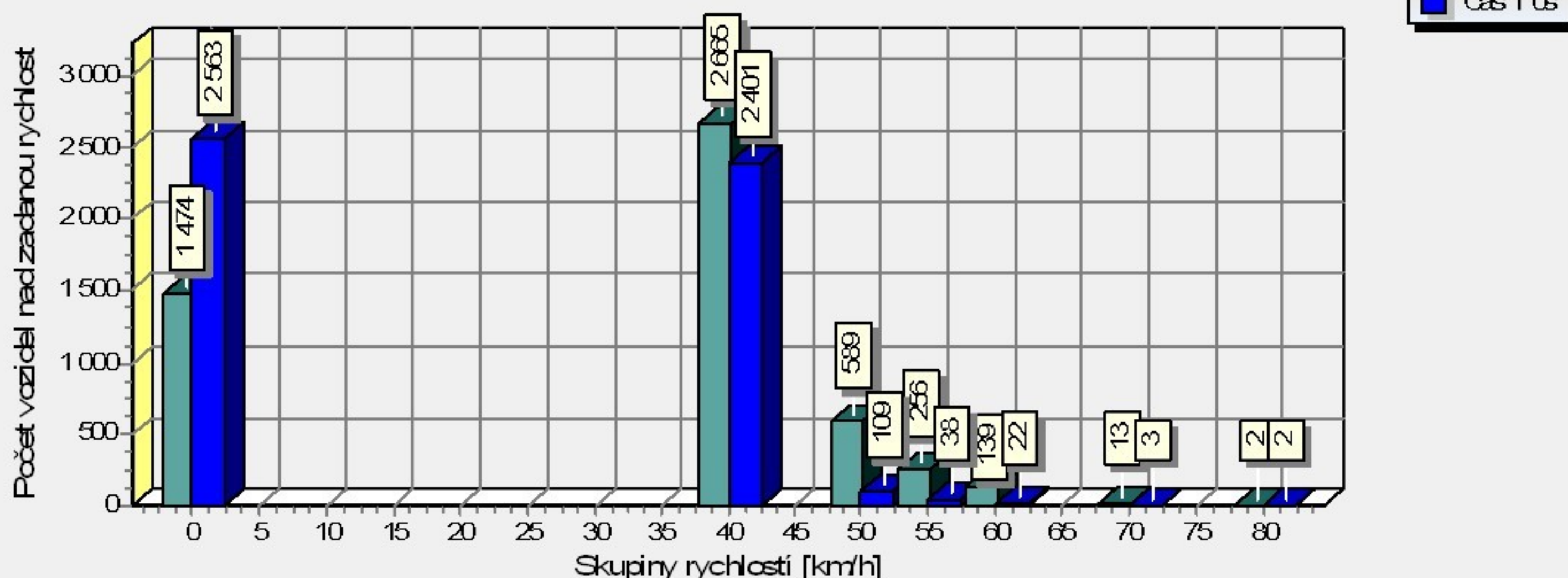
VÝKLAD STATISTIKY:

Ve vzdálenosti cca 70 m (v čase T-5s) před zařízením jelo v rozmezí rychlosti **60.1 až 70 km/h 139 vozidel.**

Ve vzdálenosti cca 10 m (v čase T 0s) před zařízením jelo v rozmezí rychlosti **60.1 až 70 km/h 22 vozidel.**

Celkem zpomalilo před zařízením v rozmezí rychlosti **60.1 až 70 km/h 117 vozidel, tj. snížení o 84.2 %**

Graf rychlosti vozidel před zařízením v časech T 0s a T-5s
za období od 01.01.23 00:00 do 31.01.23 23:59



STATISTIKA ZMĚN RYCHLOSTÍ VOZIDEL PŘED ZAŘÍZENÍM

Statistika pouze odráží změny rychlosti před zařízením (zjišťujeme jak vozidla brzdí či zrychlují před zařízením). Do statistiky jsou započtena pouze vozidla, která překročila povolený limit rychlosti kdykoliv před (tj. v čase T-5s až T 0s) zařízením.

Limit rychlosti 50 km/h**CHOVÁNÍ VOZIDEL PŘEKRAČUJÍCÍ POVOLENOU RYCHLOST PŘED ZAŘÍZENÍM****98.2% tj. 1209** vozidel překračuje pov. rychlost v čase T-5 s před zař. z celkového počtu **1231****18.8% tj. 231** vozidel překračuje pov. rychlost v čase T 0 s, tj. došlo ke snížení o **79.4% tj. 978****4.1% tj. 51** vozidel nemají žádnou a nebo minimální změnu rychlosti (do 2 km/h) před zařízením**92.7% tj. 1141** vozidel před zařízením zpomalí v průměru o **10.2 km/h****3.2% tj. 39** vozidel před zařízením zrychlí v průměru o **7.5 km/h**

ZMĚNA RYCHLOSTI [km/h]	ZPOMALENÍ		ZRYCHLENÍ	
	počet	[%]	počet	[%]
0 až 1.9	41	3.3	10	0.8
2 až 5.9	274	22.3	21	1.7
6 až 9.9	344	27.9	6	0.5
10 až 14.9	292	23.7	6	0.5
15 až 19.9	141	11.5	3	0.2
20 až 24.9	52	4.2	3	0.2
25 až 29.9	24	1.9	0	0.0
30 až 34.9	11	0.9	0	0.0
35 a více	3	0.2	0	0.0

VÝKLAD STATISTIKY:

Statistika zobrazuje změny rychlosti před zařízením, jinými slovy zjišťuje jak moc vozidla brzdí či zrychlují. Nezjišťuje se z jaké původní rychlosti zpomalují či zrychlují, zjišťuje se jen velikost změny rychlosti. Z grafu je možné také vyčíst jaký počet vozidel zrychluje před zařízením.

U semaforu k tomuto jevu dochází v důsledku toho, že řidič ještě chce stihnout průjezd na zelenou. Limit pov. rychlosti semaforu bývá vyšší cca o 5 km/h tudíž umožňuje průjezd vozidel lehce překračujících rychlost.

U ukazatele rychlosti, to je způsobeno tím, že řidič jedoucí pomaleji než je pov. rychlost, zjistí tuto skutečnost, a proto zrychluje na povolený limit. Často zrychluje i lehce nad povolený limit a je tedy zahrnut do statistiky vozidel překračujících pov. rychlost.

27.9% tj. 344 vozidel zpomalí před ukazatelem v rozmezí rychlosti **6 až 9.9 km/h.****0.5% tj. 6** vozidel zrychlí před ukazatelem v rozmezí rychlosti **6 až 9.9 km/h.**