

Zjednáání obecního zastupitelstva 12.12.2001

- JUDr. I. Benešová seznámila zastupitele s vývojem **situace drobné provozovny**. Soudem byl určen odhadce na odhad nemovitosti p. Rašpličky. Dne 17.12. bude provedena prohlídka nemovitosti k vypracování znaleckého posudku na exekuci. Dále trvá žaloba z roku 1991 na p. Krejčíka a p. Schallera. Starosta seznámil zastupitele s návrhem obchod.společnosti NYCTEA o postoupení pohledávky vůči p. Rašpličkovi a dal v této věci hlasovat. OZ tento návrh jednohlasně zamítlo, protože nabídnutá cena za odkoupení pohledávky je pro obec nevýhodná. Zastupitelstvo by souhlasilo pouze v případě, že by uhradili celou výši dluhu, t.j. 1,9 mil. korun.

RNDr. Trpáková podala rezignaci na svou funkci v OZ a na předsedkyni výboru životního prostředí. Obě rezignace byly předány osobně a písemně. OZ bere na vědomí rezignaci RNDr. Trpákové na mandát OZ a rezignaci na funkci předsedy výboru ŽP. Starosta rezignace přijímá.

Hospodárka OÚ p. Kulhavá přednesla **návrh úpravy rozpočtu pro rok 2001 a návrh rozpočtu pro rok 2002**. Návrh rozpočtu pro rok 2002 bude vyvěšen na úřední desce dne 13.12.2001, sejmuto 27.12.2001. Úprava rozpočtu pro rok 2001 byla schválena a návrh rozpočtu pro rok 2002 byl přečten, upraven a schválen počtem všech hlasů s tím, že pokud v době jeho zveřejnění na úřední desce nebude připomínkovan, bude platný pro rok 2002. V případě podání připomínek z řad občanů, bude svoláno zastupitelstvo ještě v r.2002 za účelem dalšího projednání návrhu rozpočtu.

Hřbitovní řád - vyhláška obce. Zastupitelé obdrželi návrh vyhlášky k prostudování domů. Po doplnění návrhů členů OZ byla vyhláška schválena, její platnost je od 1.1.2002.

Projednání vyhlášek obce Pyšely o **nakládání s odpady** a o poplatcích za odpady.

Starosta předkládá **informaci o skutečných nákladech na likvidaci odpadu v obci v r. 2001**. Na základě těchto nákladů byl vypočten poplatek na likvidaci odpadů pro jednu osobu 450,- Kč. za děti ve věku do 6ti let se bude platit poplatek 200,- Kč.

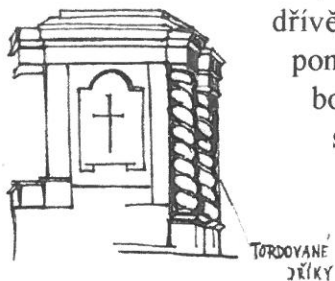
OZ doporučuje doplnit do vyhlášky ceník za ukládání odpadů do kontejnerů.

Vyhlášky byly OZ schváleny.

dokončení na straně 2

Vandalové v Loretánské kapli

V červnu minulého roku, před poutí opět řádili vandalové v Loretě. Zámek u dveří byl neporušený, asi použili šperháku. Na oltáři, kde stojí svatostánek, který je již od dřívějších podobných návštěv značně poničený, jsou odřezány pilkou ozdobné boční sloupky. Podle staré fotografie sloupky byly čtyři. Byly neobyčejně tím, že byly jakoby stáčené do spirály, tzv. tordované. Tohoto stylu se hojně používalo v baroku. Ten, kdo tento vandalský čin spáchal, se asi musel předem připravit, vzít si s sebou příslušné nářadí. K čemu ale mu tyto uřezané sloupky mohly posloužit, nad tím zůstává rozum stát. Z Lorety se nedá již odnést nic, co by mělo větší cenu, takže vandalové ničí vše, co se tu ještě naskytne.



TORDOVANÉ STĚPÍKY

Z. Svnská

40

Pyšelské listy

Zpravodaj obecního úřadu v Pyšelech

únor
2002

5,- Kč

NOVÉ

FOTOGRAFIE

V prodeji se objevily nové pohledy Pyšely, které fotografoval pan I. Koudelka. Tyto zajímavé a neobvyklé záběry zimní scenérie na pohlednicích Pyšely jsou novou vítanou změnou nám tolika známých míst. Děkujeme za každou takovou akci, která nás občany potěšila a naši obec tím obohatila a zviditelnila.

Kol



dokončení ze strany 1

Starosta seznámil členy OZ s **rozhodnutím ministra ŽP**, ve kterém je potvrzeno přidělení dotace na výstavbu kanalizace, ČOV pro obce Pyšely, Zaječice, Kovářovice. Ručení zajistí StSp Raiffeisen. Práce by měly být opět zahájeny v lednu 2002, pokud klimatické podmínky dovolí. OZ přijalo tuto informaci bez připomínek.

OZ projednalo **žádost obce na SFŽP ČR** o změnu délky splácení úvěru na výstavbu kanalizace a ČOV ve výši 12,5 mil. korun s 2% úrokem. Splatnost je 10 let počínaje r.2006. Žádáme o splatnost 1 rok s tím, že celková částka 12,5 mil.korun včetně úroků bude zaplácena nejpozději do 30.9.2006. Schváleno.

Vodovod - starosta seznámil OZ se stavem příprav. Byla doplněna žádost na min.zemědělství o variantu napojení na vodovodní přivaděč Želivka s tím, že investorem páteřového řádu vodovodního přivaděče z vodojemu Bartošky přes Kovářovice, Zaječice, Pyšely, z Pyšel do Nespek a Pětihost nebude obec Pyšely. Projektant zpracovává prováděcí projekt.

Plynofikace - probíhá příprava staveb.povolání. Do konce března by toto mělo být vydáno. V současné době vyvstal problém s umístěním regulační stanice, neboť na původním pozemku určeném pro regulační stanici není možno tuto postavit z důvodu nesouhlasu majitelů dotčených pozemků. Řeší se varianta napojit Pyšely na středotlaký plynovod u Čerčan u pyšelské zastávky.

OZ odsouhlasilo **platbu poplatku na dopravní obslužnost** ve výši 230,- Kč na jednoho obyvatele pro rok 2002.

Dále zastupitelstvo řešilo žádosti jednotlivých občanů.

Schůze OZ dne 21.12.2001

Hlavním bodem programu bylo projednání dodatku souborného stanoviska k urbanistické studii sídelního útvaru Pyšely. OZ odsouhlasilo zařazení poz.č.p. 356/3 v k.ú. Zaječice v majetku p. J. Vejmelky do návrhu ÚP jako pozemek stavební ke stavbě RD k trvalému bydlení. Podmínkou je ustoupení na místní komunikaci. Dále OZ vydalo usnesení o schválení návrhu dodatku souborného stanoviska k urbanistické studii sídelního útvaru Pyšely.

Z jednání mimořádné schůze OZ dne 8.2.2002. Toto jednání se uskutečnilo z důvodu projednání smlouvy o poskytnutí podpory ze SFŽP ČR na financování akce ČOV a kanalizace v naší obci. Návrh smlouvy byl odsouhlasen všemi přítomnými členy OZ v plném znění.

Dále OZ odsouhlasilo poskytnutí bankovní záruky pro obec Pyšely Stavební spořitelnou Raiffeisen. Záruka bude omezena max. částkou 13,5 mil.korun, bude splatná nejpozději k 31.12.2006, úroková sazba k záruce bude činit 0,3 % p.a. Jednorázový zpracovatelský poplatek činí 135 000,- Kč.

**Nadotazy občanů sdělujeme,
že práce na budování ČOV byly zahájeny v únoru t.r., výstavba kanalizace
začne v březnu.**

(oú)

Kultura v obci

Masopust

Čas od Třech králů do Popeleční středy je období nevázaného veselí. Masopust je velice starou obyčejovou tradicí, kořeny má až v římských slavnostech (luperkálie a bakchanálie). V nich má také počátek i jeden ze symbolů masopustu "Bakchus".

Přestrojení lidé neměli původně znamenat pouhou zábavu, byla to lidová magie k zajištění zdaru zemědělského roku, bohaté úrody a plodnosti.

Zima se už krátí a lze lépe dohadnout, vystačí-li zásoby do příští sklizně. Je čas k zabíjačkám, tučným hodům.

I v masopustním pečivu, ve žlutých, do kulata vykynutých koblihách opět můžeme spatřit podobu slunce, symboliku slunovratu.



↳ Celý průvod máškar obcházel jedno stavení za druhým a prováděl různé rozpustilé kousky. Hlavní postavou průvodu bývá dráb či ubytovatel, medvědář s medvědem, žid, cikáni, bába s nůši, kůň, kozel, strašidla všeho druhu a mnoho dalších.

Vrchol masopustu je na závěr období, v úterý před Popeleční středou na "ostatky". Na ostatky se směl bavit každý podle chuti. Tancovalo se až do půlnoci, pak však muzika utichla a za všeobecného žalu se musel pochovat "masopust" neboli "Bakchus". A to už začala Popeleční středa a s ní přísný čtyřicetidenní půst.

A jaký byl masopust v Pyšelicích ?

Počasí téměř jarní, spousta nápaditých krásných masek, hudba, tanec, dobré jídlo a pití. Nic zkrátka nechybělo. Děkujeme celému organizačnímu týmu za čas, který jeho členové věnovali přípravě průvodu, tvorbě masek, plakátů a všemu, co s masopustním průvodem souvisí. Už dnes se těšíme na další.

Společenská kronika

Dne **25. 12. 2001** se narodila
manželům **MARTĚ A PETRU VYKYPĚLOVÝM** dcera **TEREZKA**
PYŠELY č. 212



Dne **1.2.2002** se narodil
manželům **IVĚ A TOMÁŠI VRÁNOVÝM** chlapeček **TOMÁŠEK**
BOROVÁ LHOTA č. 15

Dne **13. 2. 2002** se narodil
manželům **MARTINĚ A PETRU SVOBODOVÝM** prvorozený syn **ONDŘEJ**
PYŠELY č. 201

*Připojujeme se k řadě GRATULANTŮ
A PŘEJEME ŠTASTNÝM RODIČŮM I PRARODIČŮM HODNĚ RADOSTI Z DĚTÁTKA, ŠTĚSTÍ, SPOKOJENOST A ZDRAVÍ.*

Dne **6. února** oslavil své významné životní jubileum
paní **VLADIMÍR TROUSIL**, bytem Pyšely č. 282.
Své 80. narozeniny oslavil v rodinném kruhu a mezi přáteli v pohodě, svěžesti a zdraví.

Dne **11. února** jsme gratulovali k 80. narozeninám
paní **JIRINĚ VITANOVSKÉ**, bytem Pyšely č. 239.
Dovolujeme si přidat se s přáním pevného zdraví, pohody a svěžesti do dalších let.

Dne **16. února** se dožila 80ti let
paní **BOŽENA ČECHOVÁ**, bytem Pyšely č. 116.
Přejeme jí spolu s jejími blízkými pevné zdraví, hodně štěstí, spokojenosti a pohody.

(VŠECHNY ZPRÁVY VE SPOLEČENSKÉ KRONICE JSOU ZVĚŘEJNĚNY SE SOUHLASEM RODIČŮ A OSLAVENCŮ).



Oznamujeme všem přátelům a známým,
že nás dne **23.12.2001**
navždy opustila v 78 letech naše milovaná švagrová a teta, pyšelská rodačka
paní **DOBROMILA NEBUŠKOVÁ, roz. Zemanová.**
Kdo jste ji znali a měli rádi, věnujte jí tichou vzpomínku.
DĚKUJE RODINA.

Ohlédnutí za sezonou v Pyšelském muzeu.

Návštěvnost v našem muzeu v loňském roce byla vyšší než v minulé sezoně. Zájem o prohlídku muzea mají více návštěvníci z jiných měst a obcí než z Pyšel. Svědčí o tom zápisy z návštěvní knihy muzea. Povědomost o našem muzeu mají již i lidé v Americe v Mexiku, v Africe, Švýcarsku, jsou to většinou rodáci, nebo lidé, kteří mají k Pyšelům nějaký hlubší, citový vztah. Jsou překvapeni, že tak malá obec má své muzeum.

Návštěvníky z naší obce a okolí musím ale pochválit a poděkovat jim za to, že přispívají svými dary do muzea. Paní Květa Moldavanová věnovala do sbírek muzea archiválie rodiny Kolářovy z Nové Vsi, pan Mirek Dauth poskytl muzeu k okopírování 20 kusů plakátů z divadelních představení ochotníků v Pyšelicích, jsou z roku 1920 až 1927, takže nyní víme, kdo v této době hrál ochotnické divadlo za Sokol Pyšely. Ochotnické divadlo se hrálo ještě za Hasičský sbor a Katolickou mládež "Orel", jistě měli také své plakáty, ale ty se nezachovaly. Paní Alena Slavíková a paní Jiřina Pařízková darovaly muzeu fotografie z dětských divadelních představení.

Pan Josef Chrupa z Pětihost daroval muzeu velmi zvláštní exponát, modrý kabátec zdobený světlými lemy s třásněmi. Podle vzhledu, jako by kdysi patřil nějakému sloužícímu na zámku asi před 150 ti lety. Paní učitelka A. Cílová darovala muzeu krásných pět broušených achátů a tři drobné fosilie trilobitů. Paní B. Šiňorová pro muzeum poskytla ze sběru z kontejnerů vzácné staré školní učebnice a knihy. Velkým přínosem pro naše muzeum byl nález pana Michala Klacka, pracovníka v knihovně Národního muzea v Praze. V depozitáři knihovny objevil rodinný deník rodiny Halleweilů psaný německy. Národní muzeum pro nás pořídilo fotokopie a pan PhDr. Jiří Chvojka přeložil rukopis deníku Halleweilů a jeho poznatky o tomto rodinném zápisníku byly otištěny v pyšelských listech v září a listopadu minulého roku.

Dále děkujeme panu Dušanu Kostrhounovi za fotokopie matriky z Pětihost od roku 1678-1944, kterou napsal pan František Pačes. Tento vzácný nález pochází z kontejneru v Čerčanech a díky zájmu pana Kostrhouna o tyto historické věci se matrika dostala zpět do správných rukou. Vždyť rodinné svazky pyšelské a pětihostské jsou jistě odjakživa propletené.

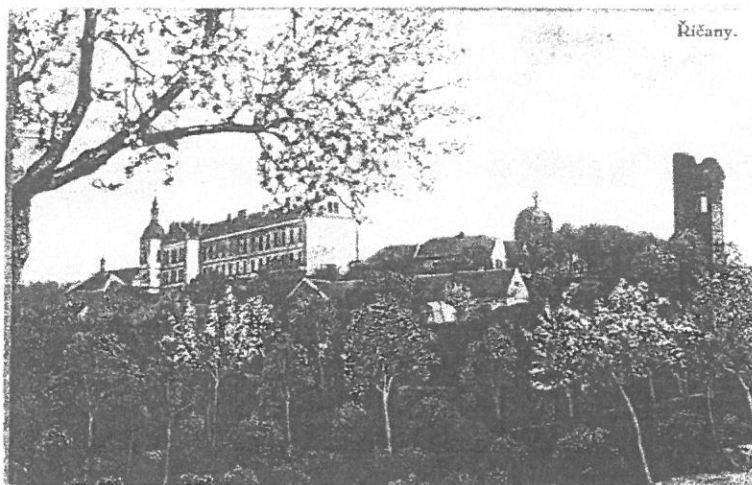
Řada dárců by byla ještě dlouhá, paní Hana Pitelková, pan Josef Obrhel, pan Jaroslav Petr, Ing. Jiří Lenker, kteří také obohatili sbírky našeho muzea. Všem dárcům a příznivcům ještě jednou mnohokrát děkuji. Z nových přírůstků do muzea za poslední tři roky bych chtěla udělat výstavu v květnu nebo v červnu tohoto roku. V dubnu bude opět Pyšelské muzeum otevřeno, těším se na Vaši návštěvu.

Z. Srnská

Cestování

Tip na výlet

Romantické Posázaví a vlastně celé střední Čechy nabízejí prakticky neomezené množství tipů na výlety i kratší procházky. Hrady, zámky a kláštery jsou teď v zimě zavřené, turistické cesty nemusí být dobře schůdné, i tak ale zbývá dost možností, jak příjemně strávit den. Navíc vám budou vaše děti jednou vděčné, že jste jim ukázali



ZŘÍCENINA ŘIČANSKÉHO HRADU VYNIKÁ NA POHLEDNICI Z R. 1928

krásy domova. Výlet, který Vám dnes nabízíme, lze snadno absolvovat autem, vlakem a v případě příznivého počasí i zčásti pěšky.

Trasa:

Pyšely - Řičany - Mnichovice - Hrusice - Pyšely

ŘIČANY: Město patří mezi ta méně zajímavá a nespraví to ani zdejší kostel se dvěma náhrobky z konce 16. století. Důvodem k návštěvě Řičan je zřícenina zdejšího hradu, který byl postaven mezi r. 1260 - 1270. Z většiny našich hradů se zachovala ústřední věž a zbytky opevnění. Ne tak v Řičanech: Zde se kupodivu zachovalo torzo obytné části, tzv. paláce. Zachovalo se téměř netknuté vnitřní průčelí a jedna příčná zeď. ➔

Na průčelí se zbytky křibu a klenby lze rekonstruovat rozdělení na přízemí a dvě poschodí. Navíc je velmi fotogenické, zvláště zdola od silnice. Majitelé hradu, páni z Říčan, patřili mezi významné české středověké rody. Jejich zchudlí potomci vymřeli počátkem 19. století.

Hrad zažil mnohé dramatické chvíle. Nejhůře zde bylo v r. 1420, kdy hrad oblehli husité. Diviš z Říčan se jim nakonec vzdal a i se svou rodinou skončil v jejich zajetí. Mnohem hůře dopadli katoličtí kněží okolí, kteří sem uprchli před husity. Ti s nimi udělali krátký proces a všechny upálili. Pyšelský farář mezi nimi nebyl. Když začínaly husitské války, "ustranil se" kamsi na Moravu a tam stopy po něm mizí.

Než opustíme Říčany, připomeňme si, že toto město bylo kdysi postrachem kriminálních živlů. Zdejší soud proti nim postupoval tak razantně, že se po celých Čechách hovořilo o "tuhém právu říčanském".

MNICHOVICE: Na zdejší náměstí shora shlíží pěkně opravený barokní kostel Narození Panny Marie. Ve svém nitru ukrývá jednu zajímavost: Kazatelnu ve tvaru otevřené velrybí tlamy. Tento typ, který bychom očekávali v Nantucketu nebo v jiných místech, odkud vyjížděli velrybáři za lovem, se v Čechách vyskytuje pouze ve třech kostelích.

Na náměstí najdeme také zbytky původní barokní zástavby a v městečku dvě barokní sochy.

HRUSICE: Obec proslavil malíř a hlavně ilustrátor Josef Lada, který se tu r. 1887 narodil. Jeho rodný domek se nezachoval, takže jen pamětní deska na novém domě připomíná, že tam stávalo jeho rodiště. V obci je také Ladovo muzeum, ale doporučuji ověřit si telefonicky předem, zda je otevřené.

Existuje však ještě jeden důvod k návštěvě Hrusic a tím je kostel sv. Václava. Jeho siluetu známe ze všech Ladových ilustrací. Nenápadný venkovský románský kostelík skrýval jedno překvapení: Když do něho r. 1853 udeřil blesk, objevil se pod odpadlou omítkou krásný románský portál. Dvě postavy, které ho zdobí, bývají považovány za sv. Václava a sv. Vojtěcha.

Ti, kdo chodí s otevřenýma očima, jistě objeví i další zajímavosti a krásy. Šťastnou cestu přeje

PhDr. Jiří Chvojka



Mnichovické náměstí na pohlednici z r. 1914

Lékař radí

Dětská přenosná obrna

Jedná se o akutní nákazu, kterou vyvolává u neočkovaných jedinců obrna kosterního svalstva, nejčastěji horních a dolních končetin. Zdrojem nákazy je pouze člověk. Nebezpečný virus je z těla nemocného vylučován stolicí. Jedná se tedy o tzv. nemoc špinavých rukou. Typicky rizikovou skupinou našich spoluobčanů jsou děti od věku dva a půl měsíce a dospělí odjíždějící do zemí s výskytem této choroby.

Dětské lékaři proto ve všech zemích světa očkují ve stejném termínu kojence a 13ti leté děti.

Neočkují se děti s horečnatým onemocněním, v rekonvalescenci, s porušenou obranyschopností organismu, s nádory nebo akutním průjmem.

V roce 2002 vyhlásila Světová zdravotnická organizace a následně hlavní hygienik ministerstva zdravotnictví ČR dva termíny k očkování:

I. dávka: 18.3. - 25. 3. 2002

II. dávka: 13.5. - 24.5.2002

Proto i v pyšelské ordinaci dětského lékaře budeme očkovat vakcinou proti dětské přenosné obrně (poliomyelitidě) děti, které se narodily v letech 2000 a 2001 a všechny žáky sedmých tříd. Vakcina se polyká ze lžičky se sladkým sirupem. Žádáme proto maminky dětí, kterých se výše popsané očkování týká, aby si s hygienických důvodů přinesly do ordinace vlastní lžičku!

MUDr. Pavel Biskup

praktický lékař pro děti a dorost Pyšely 137



Pyšelská výročí v r. 2002

- 1352 - první zmínka o zdejších kostele, faře a knězi Ondřejovi
 1382 - je uváděn Odolen z Pyšel, pozdější purkrabí na Lipnici
 1412 - Odolen z Pyšel zemřel
 1467 - královské vojsko dobývá hradby v Posázaví
 1542 - Pyšely zdědil Ondřej Nebřehovský z Nebřehovic
 1577- Ondřej Nebřehovský umírá
 1627 - povstání, vedené knězem M. Ulickým, zasáhlo i náš kraj
 1677 - poslední zmínka o zdejších nekatolicích
 1717 - byl pořízen inventář zdejšího panství
 1742 - ve zdejších kraji řádilo bavorské a francouzské vojsko
 1747 - nový majitel panství, hrabě J.J. z Bissingenu, se nastěhoval na zdejší zámek
 1772 - P. Bernard Holle, zdejší farář, zemřel, raněn mrtvicí při mši
 1777 - byl pořízen robotní seznam zdejšího panství
 1827 - zemřel ve vysokém věku zdejší dlouholetý farář P.K. Seewald
 1842 - začala být vedena Zlatá kniha zdejší školy
 1847- nová pyšelská vrchnost slavnostně zasadila dub, který dodnes roste v zámecké zahradě
 1862 - byla dokončena přestavba kostela do dnešní podoby, na věž byly pořízeny hodiny
 1872 - novým majitelem zdejšího panství se stal baron F. Ringhoffer
 1877 - po baronu Ringhofferovi přišel J. Hofmeier
 1892 - byla zřízena zdejší železniční zastávka
 1902 - zdejší velkostatek získal baron R. Mattencloit
 1907 - byl dostavěn obecní vodovod
 1912 - začal se stavět Útulek sv. Josefa
 1912 - byla zde založena tělocvičná jednota Sokol
 1912 - byl zde zřízen telegrafní úřad
 1917 - vojenská komise zabavila dva z pyšelských zvonů
 1922 - umírá baron R. Mattencloit
 1932 - od 1. října začalo vyučování na zdejší měšťanské škole
 1932 - zemřel Fr. Doležal, první zdejší čestný občan
 1937 - zemřeli Fr. Drastil, bývalý řídící učitel, a K. Pařízek, dlouholetý starosta Sokola
 1942 . zdejší Židé byli vystěhováni do Terezína
 1942 - zemřel PhDr. E. Rádl, universitní profesor, zdejší rodák
 1957 - zanikla místní pobočka Spořitelny
 1957 - byl zřízen Podnik komunálních služeb
 1982 - zemřela M. Babická, bývalá zdejší učitelka, jedna z obětí komunismu
 1992 - ve volbách zde zvítězila ODS, v Zaječicích Levý blok
 1992 - začal vycházet Pyšelský zpravodaj
 1997 - zemřel J. Klobouček , bývalý zdejší ředitel školy
 1997 - podepisovala se zde petice proti kamenolomu na Nesperách

*PhDr. J. Choojka***Kynologie**

V sobotu dne 2.3.2002 pořádá kynologická organizace Pyšely 3. ročník zimního závodu beze stop dle NZŘ (poslušnost a obrana).

Začátek závodů je v 8,00 hod. na cvičišti Z.K.O. Pyšely.

Občerstvení po celou dobu akce zajištěno.

Vítáme všechny milovníky a přátele sportovní kynologie.

Za případné sponzorské dary předem děkujeme.

Spojení: Palečková 0724243551

Mohapelová 0608964349



Jako samostatná příloha časopisu Pod Blaníkem vyšla brožovaná kniha **Příběh kapliček - Drobné sakrální objekty Podblanicka**. Početný autorský kolektiv nás seznamuje s kulturními památkami - křížky a kapličky celého našeho okresu. Pro pyšelské občany je zajímavá zmínka o Loretánské kapli vzniklé v r. 1699. V soupisu drobných objektů je pod heslem Pyšely uveden neúplný seznam kapliček a křížů. I přesto si za tuto brožurku její autoři zaslouží náš dík za zmapování naší historie. Milovníkům starých památek doporučuji její přečtení. Dík zasluží i obec Pyšely, která svým finančním příspěvkem se zasloužila o její vydání, jak je uvedeno v tiráži.

Počasí

Kol.

Znečištěné ovzduší, alergie a infekce

(dodatek k miniseriálu Žít s počasím)

Zaslechneme-li cokoli o znečištěném ovzduší, myslím si, že se většinou z nás vybaví životní prostředí plné kouře, výfukových plynů a zplodin z továrních komínů. Ve svém příspěvku se chci však především zabývat tzv. přirozeným znečišťováním ovzduší, které je čtenářům Pyšelských listů nepoměrně bližší.

Přirozené znečištění ovzduší tvoří produkty přírody, které ale náležejí k nejobávanějším znečišťovatelům, schopným vyvolávat nepříjemné reakce. Připadá mi paradoxní skutečnost, že vůbec nejrozšířenější alergií, kterou je senná rýma, šíří pylové částice právě z těch nejkrásnějších jarních květů, kvetoucích travin a stromů. Za teplého a suchého počasí víří v ovzduší, žádného nepřehlédnou a nelze se jim ani vyhnout. Organismus odolnějších jedinců si s nimi dovede poradit, přecitlivělí nebo zdravotně postižení lidé však jejich náporu podléhají. Aby toho všeho nebylo málo, tak společně s již zmiňovanými pyly náleží mezi přirozené znečišťovatele ovzduší také

spory (formy životního cyklu bakterií) kvasinek a plísní. Jejich vdechnutím se infikují dýchací cesty a z dýchacích ústrojí se pak mohou šířit dál do tělesných orgánů.

Složky přirozeného znečištění ovzduší tedy vyvolávají jak infekce, tak i nejrůznější alergické reakce, z nichž nejčtenější, jak již bylo napsáno, je senná rýma, pro mnohé s důvěrně známým průběhem: vodnatá sekrece z nosu, pocit ucpaného nosu, záchvaty kýchání, svědění, slzení a zarudnutí očí včetně jejich nepříjemné citlivosti na světlo. Někdy se dokonce alergické příznaky rozšíří i na vedlejší dutiny nosní či do zvukovodu. Dochází i k záchvatům křečovitého kašle (obdobně jako u astmatu). Nejvíce jsou postiženi jedinci s vrozeným sklonem k alergii a oslabenou imunitou.

Několik předcházejících desítek let lékaři zaznamenávají stupňující se účinky vzájemně působících antropogenních škodlivin (důsledky lidské činnosti) a pylů. Alergologové z tohoto úkazu viní na předním místě vzdušné škodliviny, především výfukové plyny, které za vhodných podmínek zahušťují pylové částičky ve vzduchu. Poukazují na to, že vlivem škodlivin je oddělování zplodin výfukových plynů od pylových zrn nepatrné. Ty pak samy pronikají do

dýchacích cest hlouběji než pyly a alergické jedince zatěžují ještě více. Vraťme se znovu k přirozeným znečišťovatelům. Pyly svůj časový rytmus polétávání v ovzduší přizpůsobily životu v městech a ve vztahu k místním podmínkám i v menších osídleních. Dříve se jejich maxima především vyskytovala v ranních hodinách, nyní již prokazatelně existují jak večer, tak i v noci a samozřejmě v pevném spojení se škodlivinami. Výsledkem pak je stoupající přecitlivělost již tak usouzeného alergika. Z toho plyne další poučení: postižený organismus dříve nebo později začne nepřiměřeně reagovat i na jiné látky, alergii například rozšíří na některé potraviny. Pokud trpíte sennou rýmou každoročně, měl byste na alergologii (samozřejmě s doporučením svého praktického lékaře v ruce) požádat o kožní test. Zároveň je dobré, při víření pylů ve vzduchu (sezónní informace o nich zařazují agrometeorologové do večerní relace o počasí na ČT-1), škrtnout z jídelníčku některé potraviny. Mohou totiž alergii potencovat a vyvolávat tzv. zkříženou reakci. Neplatí to jen pro sennou rýmu, ale pro všechny druhy pylových alergií. Srozumitelněji vám vše vysvětlí následující přehled:

Druh pylu	Vyvarujte se
Pyly stromů a keřů (bříza, olše a líska)	lískových ořechů (a to i v sladkostech a pomazánkách)
Pyly travin	moučných výrobků, moučného prachu a otrub
Pyly květin a bylin	bylinných čajů (především z heřmánku), nejrůznějších bylinných přípravků, zeleniny a ovoce



➤ Alergické reakce postupem času mohou (ale nemusí) zesilovat. Například se rozšíří na zvířecí srst a roztoče. Objeví se kožní alergie a třeba i další. Existuje bohužel vysoká pravděpodobnost, že pokud trpí alergií rodiče, budou jí trpět i jejich potomci. Neměli byste také zapomenout, že některé příznaky považované za alergii mohou být společné i pro jiná onemocnění. Skutečnou příčinu vašich zdravotních potíží samozřejmě může určit pouze lékař.

Jistě se již těšíte na test, s nímž jste se rádi potýkali v příspěvcích miniseriálu Žít s počasím. Dovolím si vám položit obecnou otázku: Představují pro vás pyly a spory plísní zdravotní obtíže? A teď si, prosím, odpovězte:

- míváte na jaře pravidelně ucpaný nos, trápí vás pálení a slzení očí respektive neutišitelné záchvaty kýchání?
- dostávají se u vás nepříjemné oční příznaky, kýchání a kašel častěji při venkovním pobytu?
- trpíte světloplachostí?
- míváte časté záněty vedlejších nosních dutin, aniž byste byli nachlazení?
- míváte v období sezónního výskytu pylu a spor plísní dýchací potíže?
- jste snad nějak oslabeni, například déletrvajícím onemocněním nebo větším tělesným respektive duševním vypětím?

- pohybujete se často v ulicích s velkým provozem a velkou koncentrací výfukových plynů?

Pokud nejméně na tři otázky odpovíte kladně, je u vás alergie na přirozená znečištění ovzduší pravděpodobná a měli byste si udělat čas na (již zmiňované) testy. Účinně se můžete před ní chránit jedině tehdy, budete-li bezpečně vědět, na které látky jste alergičtí. Nebude jistě od věci, když vám právě v tuto chvíli nabídnu několik rad: nenechávejte v noci okna otevřená; za jízdy v autě nezapínejte větrák a neotevírejte okna; v období výskytu pylu se vyhněte pobytu na loukách či setrvávání v jejich okolí (zvláště při senoseči), ale i v lesích (po dešti vám složky přirozeného znečištění problémy činit nebudou); při plánování zahraničních dovolených počítejte s tím, že v jižních oblastech začíná pylová sezóna o nejméně čtyři týdny dříve; pokud si hodláte pořídit klimatizaci, tak se zařízením k zachycování pylových částic a případně jiných alergenů; mimo domov je účinná obličejová maska s protialergickým filtrem; při alergickém podráždění očí pomáhá světlík lékařský a vhodné jsou i obklady z fenyklu a měsíčku zahradního; vyhybejte se potravinám s vysokým obsahem histaminu (zužuje průdušky u astmatu, vyvolává kopřivku aj.) a kromě dalšího buďte opatrní na

některé potraviny tzv. zdravé výživy (patří mezi ně celozrnný chléb a müsli).

Pokud přesně víte, na který druh alergenů jste citliví, můžete si řídit prevenci podle pylového kalendáře nebo mediálně šířeného pylového zpravodajství. Ovšem proti nejrůznějším sporám nevaruje žádný kalendář jejich výskytu. Jsou totiž všudypřítomné. Spory některých plísní dokonce více bují v uzavřených a nevětraných prostorách. Obranou proti nim je jen a jen posilování obranyschopnosti organismu. Kromě léků existuje proti plísním i speciální dieta.

Podmínky života v současném neradostném ovzduší zkoumá rychle se rozvíjející alergologie, což je lékařský obor zabývající se alergickými onemocněními, tzn. přecitlivělostí organismu na alergeny (již jsem o nich hovořil). Podstatou alergie je porucha imunitního systému vedoucí u jedince k nadměrným reakcím, které nepříznivě působí na tělesné orgány. S některými jejich konkrétními důsledky jsem se vás pokoušel seznámit s vědomím, že se jedná o obor, který je pro mne velice odtažitý. Zabývá se však životem v přírodě, jejíž neodmyslitelnou součástí bylo, je a bude počasí.

RNDr. Miroslav Zeman

Dopisovatelé



CANISTERAPIE - CO TO ZNAMENÁ ?

Canisterapie je léčba pomocí psů. Přesněji řečeno jde o využívání psů k nápravným či léčebným cílům u člověka. V moderní spontální podobě je pes nejlepší přítel, společník osamělých, opuštěných či zklamaných osob. Pes je ten, kdo naslouchá a nekritizuje. Umožní odejít na procházku z konfliktního prostředí, může být tmelem rodiny, vychovatelem dětí k zodpovědnosti, ale i kamarádem v harmonické, ať již úplné nebo neúplné rodině.

Zakladatel psychoanalýzy Sigmund Freud i jeho pozdější žák a oponent G. Jung měli ve svých ordinancích i při práci s pacienty psy.

➤ Ani léčba pomocí psů nesmí vést k mezním situacím. Není jistě ideální ani normální když člověk dojde k názoru "Čím více poznávám lidi, tím raději mám svého psa !" Nelze srovnávat nesrovnatelné, byť obé je z rodu savců a obratlovců. Další problém je parakompenzace, to je nadměrné nahrazování a pseudořešení lidských problémů pomocí psa. V těchto případech se člověk (dospělý nebo dítě) vyrovnává se svými neúspěchy, agresí či úzkostí, trestáním nebo týráním psa. To se v mnoha případech může skrývat za rádobu "výcvikem" - tvrdým výcvikovým drilem !

Forma léčby pomocí zvířete je dnes považována za legitimní součást psychoterapie. Nesporné je, že pes podněcuje psychický vývoj dítěte, odbourává řady strachů a obav. Děti, které vlastní psa jsou méně úzkostné, lépe navazují sociální kontakty s ostatními vrstevníky a bývají i optimističtější. Děti se díky psovi otrkají, snáze seznamují a naučí se prosazovat. Dítě se v hierarchii své rodiny posunuje díky psu výše. V rodině není na posledním místě tzv. sociálního řetězce.

Jak známo - prepuberta a mladší puberta t.j. věk mezi osmým až třináctým rokem je obdobím, kdy děti nejvíce prosazují pořízení němé tváře. V tomto věku je již dítě schopné se o zvíře dokonce postarat, jak po stránce fyzické tak i psychické.

Psi, ale i jiná domácí zvířata zdárně a úspěšně přežívají v rámci některých speciálně problematických komunit př. toxikomanů a pozitivně se podílejí na léčebném procesu. Význam psů při prevenci toxikomanie je zřejmý, výsledky jsou pozitivní. Zjednodušeně lze říci - pořídíte dítěte psa a nebude drogovat ! Přesněji řečeno - bude -li Vaše dítě docházet se svým psem do kvalitního kynologického zařízení, bude pod dozorem slušných a zapálených pejskařů, naučí se systematické práci se psem, osvojí si sebeovládání, zkrátka vše co přináší každé aktivní sportovní vyžití. Získá mnoho kamarádů, letní prázdniny může trávit se svým čtyřnohým kamarádem na letním výcvikovém táboře. Zvláště zaměří-li se Vaše dítě na disciplínu vyhledávání drog pomocí psů a blíže pozná jejich problematiku, nebude mít na drogy samo ani pomyslení.

Kontakt se zvířetem vyvolává totiž pocity štěstí, hlazení, dotýkání se srsti, pocit tepla, pohled do očí zvířete vyvolává zvýšenou produkci endorfinů t.j. hormonů, jejichž vznik doprovázejí pocity štěstí.

Dítě se ve vztahu ke zvířeti učí zodpovědnosti, poznává životní křivku od narození až po smrt.

Někomu z nás při představě psa či jiného domácího zvířete (kočky, králíčka, morčete) v bytě nebo léčebném zařízení naskakuje husí kůže. Nejde samozřejmě o glorifikaci špíny či nepořádku, tím méně o zanedbávání veterinární péče. Jde o potlačení druhého extrému, v němž důraz na sterilní hygienu a přísný řád člověka značně poškozuje.

Mnozí z Vás namítnou - co to je za novinky, vždyť přítomnost zvířete přináší mnoho povinností, odříkání a také to něco stojí !

Ano, to nepopírám, ale přináší i mnohé radosti a krásné zážitky. Vždyť pozorovat hru koťat nebo štěňat je mnohdy lepší než program televize. Pocit někoho mít, starat se o něj, žít pro něj, vyplní samotu a opuštěnost. Věřte, že vím o čem mluvím. Za mé dlouholeté praxe na psychiatrii jsem navštívila několik ústavů pro mentálně postižené a hendikepované občany i v zahraničí, kde byla přítomnost zvířete povolena a cíleně pěstována. Léčebné úspěchy byly neuvěřitelné. Dospělí i děti v těchto zařízeních byli šťastni.

Canisterapie to nemá a ještě nebude mít lehké. Je však nesporně perspektivním oborem. Vlastnictví domácího zvířete v dnešním přetechizovaném světě dokáže prodloužit život člověka. Dokáže nejen přidat léta životu, ale především život létům.

J. Doořáková

HOUBAŘSKÉ ZAJÍMAVOSTI Z VELMI MALÉ KAPSY

(PRVNÍ ČÁST)

Předpokládám, že můj další miniseriál zaujme nezanedbatelnou část čtenářů Pyšelských listů, z nichž mnozí stále sní o tom, že zcela určitě jednou naleznou zapomenutého zdravého kapitálního hříba a zbývající je doplňují v tom, že nikdy nepohrdnou houbařskými specialitami s vůní domova. Doufám, že zejména z těchto důvodů se můj výklad nestane pouhým trapným doplňkem pyšelského občasníku. Více než vysloveně odborné problematice se chci v něm věnovat osvětářským námětům, o nichž si myslím, že jich nikdy není dost. Především vám budu zprostředkovávat poznatky načerpané z Kapesního



atlasu hub od Pavola Škubly (vydavatelství PRIRODA, Bratislava, 1993), Kapesního atlasu hub od Antonína Příhody a kol. (Státní pedagogické nakladatelství, Praha, 1986), publikace Houby od M. Svrčka a B. Vančury (vydavatelství ARTIA, Praha, 1988) a článků z denního tisku minulého roku (čímž se rozumí rok 2001).

Miniseriál, složený z pěti samostatných částí, uvedu houbařským desaterem, poradím vám kdy a kam na houby, seznámím s houbařským kalendářem, připomenu některé poznatky vztahující se k určování hub, jejich sběru, konzumaci, uchovávání, dlouhověkosti a významu. Ve čtvrtém pokračování vám poskytnu snad užitečné rady o zpracovávání hub a deset receptů k jejich kuchařské úpravě. V závěru jsem pro vás připravil z větší části již zapomenuté houbařské pověry a přetrvávající pranostiky. Pro usilovné čtenářky (o čtenářích nepochybuji) Pyšelských listů jsme jako vzpomínku na tento miniseriál uvedl recept na rychlé a chutné využití sušených hub v kuchyni.

1. Houbařské desatero

I když houby patří mezi nejstarší organizmy na zemi, žijící bok po boku s člověkem již tisíce roků, tak přece jen naše vědomosti o nich neodpovídají délce ani hloubce tohoto vztahu. Vůbec nepředpokládám, že bych tímto svým počinem zlepšil existující situaci. Přiblížit vám však mohu desatero praktického houbaře, což snad houbařské osvětě jistý vklad přinese :

1. PŘED ODCHODEM DO LEŠA SI PROMYSLETE, JAK SI PORADÍTE S URČOVÁNÍM HUB, KTERÉ BY MOHLY V DANÉM ROČNÍM OBDOBÍ A TYPU LEŠA RŮST.
2. POKUŠTE SE ZVOLIT PŘÍHODNÝ LES ČI LOKALITU, KDE HOUBY, V ZÁVISLOSTI NA ROČNÍM OBDOBÍ A POČASÍ, ZARUČENĚ (JAK JINAK) POROSTOU.
3. NA POBYT V LESE SI PŘIPRAVTE PŘÍMĚŘENOU VÝSTROJ (SAMOZŘEJMOSTÍ BY MĚLA BÝT PEVNÁ OBUV SE SILNOU PODRÁŽKOU, PROUTĚNÝ KOŠÍK, HŮL A NŮŽ). VE VÝBAVĚ BY NEMĚL CHYBĚT PŘÍPRAVEK PROTI KLÍŠTATŮM (NATÍREJTE SI JÍM ŠÍJI, ZÁPĚSTÍ, PŘEDLOKTÍ A OKOLÍ KOTNÍKŮ).
4. PŘED VSTUPEM DO LEŠA, ZEJMÉNA NEZNÁMÉHO, SE NEZAPOMEŇTE ZORIENTOVAT VŮČI SVĚTOVÝM STRANÁM.
5. V LESE SE CHOVEJTE ZDVOŘILE PŘEDEVŠÍM K PŘÍRODĚ, ALE I KE SVÝM HOUBAŘSKÝM PARTNERŮM. NEDĚLEJTE HLUK A SNAŽTE SE TOHO CO NEJMÉNĚ POŠLAPAT, POLÁMAT A PONIČIT. PSY SEBOU BERTE JEN K VYHLEDÁVÁNÍ LANÝŽŮ.
6. KAŽDOU NEZNÁMOU HOUBU, KTEROU HODLÁTE V DALŠÍM URČOVAT, VYJMĚTE ZE SUBSTRÁTU TAK, ABY V NĚM NEZŮSTALA ODLOMENÁ SPODNÍ ČÁST KOŘENÍČÍHO TŘENĚ NEBO POCHVA. PRÁVĚ TAM MOHOU BÝT ROZHODUJÍCÍ URČOVACÍ ZNAKY PLODNICE. TAKOVÉ HOUBY SE NOSÍ DOMŮ CELÉ, ODDĚLENĚ OD OSTATNÍCH (NAPŘ. V PAPIROVÉM SÁČKU).
7. DROBNÉ DRUHY HUB, KTERÉ SBÍRÁME K URČOVÁNÍ, UKLÁDÁME DO MALÝCH KRABÍČEK S TĚSNÝM UZÁVĚREM. ZABRÁNÍME TAK ZNEHODNOCENÍ PLODNIC, JEJICH POLÁMANÍ NEBO VYSUŠENÍ.
8. NEZNÁMÉ HOUBY PŘEDEVŠÍM URČUJEME NA ZÁKLADĚ JEJICH NEJDŮLEŽITĚJŠÍCH ZNAKŮ. K POPISU JE DŮLEŽITÉ MÍT MLADOU I DOSPĚLOU PLODNICI STEJNÉHO DRUHU. NESPOKOJUJTE SE POUZE JEJÍM POROVNÁNÍM S OBRÁZKEM V ATLASU.
9. BEZPEČNĚ ZNÁMÉ HOUBY URČENÉ KE KONZUMACI V LESE OČISTÍME A ROZKROJÍME, ABYCHOM JE NENOSILI DOMŮ ČERVIVÉ. U KLOUZKŮ HLED STÁHNEME POKOŽKU KLOBOUKU, ODKROJÍME TVRDÉ TŘENĚ U BEDEL ČI JINÝCH DRUHŮ, KTERÉ SE NEKONZUMUJÍ. PÝCHAVKY UKLÁDÁME DO ZVLÁŠTNÍHO PAPIROVÉHO SÁČKU.
10. POKUD JSME NASBÍRALI VÍCE, NEŽ STAČÍME JEDNORÁZOVĚ ZKONZUMOVAT, NEODKLÁDÁME ZBYLÉ SYROVÉ HOUBY DO CHLADNIČKY. VŠECHNY OČISTÍME, POKRÁJÍME A 10 AŽ 15 MINUT POVAŘÍME VE VODĚ. TEPRVE PO VYCHLADNUTÍ JE ULOŽÍME DO CHLADNIČKY A V NÁSLEDUJÍCÍCH DNECH JE PAK MŮŽEME S KLIDNÝM SRDCEM POUŽÍT K PŘÍPRAVĚ POKRMŮ..

A co teď? Mám-li začít u sebe, tak si posypu hlavu popelem a polepším se.



2. Kam a kdy na houby

Houby se množí výtrusy. Z jedné zralé plodnice vyšší houby (proto o nich hovořím) se uvolní miliardy rozmnožovacích částic. Jsou velmi lehoučké, plošně se rozšiřují větrem, vodou a živočichy. S velkou pravděpodobností se dostanou i tam, kde mají příznivé podmínky ke svému dalšímu vývoji, tzn. především odpovídající teplotu a vlhkost vzduchu, jakož i látky potřebné k výživě. Většina jedlých hub začne tvořit plodnice, až když důkladně promočená půda po vydatných deštích začne vysychat a zahřeje se (zapaří). Protože k tomu nejdříve dochází na krajích lesa, při cestách, lesních světlínách či pasekách, tak logicky předchází sběr hub na těchto místech jejich výskytu ve stinných tyčkovinách, houštinách, mlazinách a jinde. Velký význam pro tvorbu plodnic má vyšší vlhkost vzduchu, která omezuje nebo zastavuje výpar vodní páry z půdy a tím i její ochlazování. Proto také za mlhavých podzimních dnů existují příznivé podmínky k houbaření, i když zdaleka již není takové teplo, jako v letních měsících. Vyskytují se i vysloveně chladnomilné druhy hub, které začínají nasazovat plodnice až při náhlém ochlazení nebo prvních mrazících a nacházíme je na sklonku podzimu a v zimě.

Praktický houbař bývá zaujat sběrem jen omezeného počtu druhů hub, které bezpečně pozná. Jen z nouze nebo na doporučení jiných houbařů váhavě rozšiřuje své sběratelské ambice. Vlastní sezóna je tedy pro rozhodujícího počet houbařů poměrně krátká a zpravidla se soustřeďuje na konec léta a začátek podzimu.

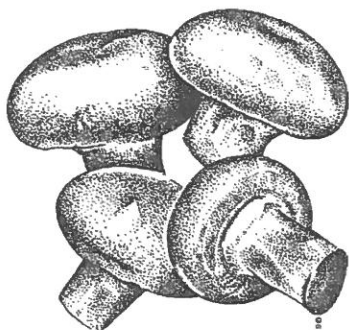
Houby milují teplo a vlhko, nesvědčí jim však vítr a přílišné teplotní výkyvy. Svědčí jim tedy výslunná, před větrem chráněná místa, k jihu obrácené okraje lesů, trávníky (i v městských parcích), zahrady a lesní mýtiny. Doporučuje se vyhledávat spíše prosvětlené listnaté nebo smíšené lesy, zatímco rozsáhlé monotónní porosty jehličnanů bývají na jaře skoro bez hub. Naopak v létě a za suchého počasí jsou pro ně příhodnější zastíněná místa, k severu obrácené svahy, údolí řek a potoků.

V období maximálního růstu hub nejsou všechny lesní porosty na jejich výskyt stejně bohaté. Někdy bezvýsledně projdeme velké prostory než narazíme na lesní úsek, kde nalezneme třeba i více druhů plodnic pohromadě. Jsou houbaři, kteří si označují stromy, v jejichž blízkosti byli sběratelsky úspěšnější než jinde. Takové místo je často (ne vždy) úrodné po několik let, neboť např. hříbovité plodnice jsou vázány na určitou dřevinu (např. osiku, břízu a topol) a pravidelně tam v jistou dobu vyrůstají. Kde je krajina po přírodní stránce rozmanitější, hlavně pokud jde o skladbu a druhovou pestrost dřevin, tak tam je mykoflóra co do počtu druhů početnější. Naproti tomu zatravněný les s bujnou a hustou vegetací nebo s povalujícími se a úrazům nahrávajícími větvemi po probírce nebo těžbě dřeva, bývá na houby chudý.

Mimo les se můžeme například setkat, po vydatných letních deštích, s velkými skupinami žampionů, což bychom, vyzbrojeni znalostmi k jejich bezpečnému určení, neměli propásnout.

A ještě něco. Dovolím si vám připomenout houbařské žně v loňském roce. Nebývale štedrá příroda nám nabízela, údajně po třicetileté pauze, opravdové divy. Podle mykologů byla houbařská sezóna delší a pestřejší díky rovnoměrnému rozdělení srážek a teploty vzduchu. Bylo to tím, že v letních parnech se země dostatečně prohřála a v pravou chvíli zapršelo (připomeňme si, že Medard byl na vláhu skutečně bohatý a přibližně od poloviny srpna asi po dobu čtyř týdnů pokračovaly především místní, ale i plošně rozsáhlejší srážky). K tomu musím dodat, že v některých letech tomu také tak bylo, ale hub přece jen rostlo méně. Nebude možná od věci, když připomenu jistou domněnku, že houby rostou v určitých časových periodách, které lze graficky vyjádřit sinusoidou s opakujícími se maximy a minimy (na vodorovné ose vyneseme čas a kní svislé ose informace vztažené k výskytu hub).

Váženého čtenáře Pyšelských listů, který se prokousal až do těchto míst, odměním historkou, která bude v polovině září 2002 již dva roky stará a stala se mně necelých 300 m od silnice na Vysokou Lhotu a napravo



od hlavní magistrály procházející Oborou. Vycházím v protisměru z hustšího do smíšeného lesního porostu a na vzdálenost dobrých 60 metrů vidím jít z magistrály do svahu houbařku. V pravé ruce nesla proutěný košík a v levé ruce, blíže ke mně, něco tvarem podobného královskému žezlu. Zcela nekontrolovatelně vytryskla ze mne otázka: "Prokristapána, co to nesete?". Představte si, byl to nádherný a téměř 40 cm vysoký křemenáč, který mi bylo dovoleno si na chvíli podržet v ruce. V životě prostě existují křehké maličkosti, na které se nedá zapomenout. A i v tom je houbařina zajímavá a veskrze přínosná.

RNDr. Miroslav Zeman



Firma

Koloniál Heřman Pyšely

přijme dvě vyučené prodavačky.

Podrobnosti při osobním jednání.

Stavební činnost

kompletní dodávka a provedení prací od A až do Z.

FIRMA**VAŠÍČEK JAROSLAV**

DIČ: 021-7802092815

tel.: 0607 120224

Jiří Fietko**vjezdové brány - křídlové, pojezdové,
samonosné****garážová vrata - sekční, rolovací
předokenní rolety***Výroba a montáž, automatizace stávajících bran,
záruční a pozáruční servis*

Jiří Fietko, Pod Zahrady 304 Pyšely

tel: 0204 647 422, 0728510285

Spolehlivá nekonfliktní žena středního věku

hledá podnájem v Pyšelicích a okolí.Nabízím případně pomoc starším majitelům,
vzájemná spolupráce a důvěra.

Mám malého psa - jezevčíka, beru si ho do zaměstnání.

tel.: 0728 193628.

Chovatelské potřeby a krmení pro zvířata**Nabídka: vysoce kvalitní a ověřená krmiva, česká,
německá, kanadská**

KRMNÁ MASA- čtyři druhy + KONZERVY

TĚSTOVINY: RÝŽE, RŮZNÉ PAMLSKY

KRMIVA PRO HLODAVCE, MORČATA, KRÁLÍKY, KRMIVA PRO PTÁKY

KOSMETIKA, VODÍTKA, POSTROJE PRO PSY, NÁHUBKY

STELIVA, WC, PRO KOČKY SUCHÁ KRMIVA, KONZERVY

Speciální potřeby lze objednat.**Prodejní doba: úterý až pátek 9 - 21 hod.**

sobota 9 - 18 hod.

neděle 10 - 18 hod.

tel. 0204 647 335

Jiří Dvořák, na Košíku 24, Pyšely

POTŘEBUJETE PRÁCI VE VAŠEM LESE A ZAHRADĚ ?**Firma les park zahrada**

nabízí tyto práce

Lesní práce: Probírkové s prořezávkové práce, těžba dřeva, prodej a odkup dřeva,
manipulační práce, vytahování dřeva, čištění a rekonstrukce pasek
a zalesňování pasek s možností zajištění sadby, ožinové práce**Zahradní práce:** Pravidelná údržba zahrad, sekání, zastřihávání a údržba živých plotů, ořez a údržba ovocných
stromů, výsadba stromů, rekonstrukce starých a zanedbaných zahrad a parcel,
možnost odklizení a likvidace trávy, větví a pod.**Odklizení listí ze zahrad !****Speciální práce:** Rizikové kácení stromů, ořez a kácení stromů z plošiny.**Prodej a výroba palivového dřeva (na objednávku)****Broušení řetězů motorových a elektrických pil****Kontakt: 0777/009777, 077/881870, 0204/647445**